

Me mo ria 2025



ÍNDICE

1. Presentación.....	1
2. Nuestro equipo.....	2
3. ¿Quiénes somos?	4
4. ¿Dónde estamos?	8
5. ¿Qué hacemos?.....	9
5.1 Empleo	10
5.2 Formación	12
5.3. Dinamización asociativa	13
5.3.1. Cartera de servicios.....	14
5.3.2. Incidencia social	17
5.3.3. Nuestro proyecto de entidades	26
5.3.4. Impacto social.....	49
5.4 Proyectos en 2025.....	50
5.5. Comunicación.....	55
5.6. Instituciones y entidades colaboradoras	58
6. Nuestras entidades	59

1. Presentación

Enrique Alarcón, presidente de CLM Inclusiva



Es para mí un honor presentar la Memoria de Actividades 2025 de Castilla-La Mancha Inclusiva COCEMFE, un documento que recoge el trabajo desarrollado a lo largo del último ejercicio y que refleja, con transparencia y rigor, el compromiso de nuestra Confederación con la defensa de los derechos de las personas con discapacidad en nuestra región.

El año 2025 ha supuesto un periodo de consolidación institucional y de impulso estratégico. Castilla-La Mancha Inclusiva ha reforzado su papel como entidad de referencia en la coordinación del movimiento asociativo de la discapacidad, avanzando tanto en estructura organizativa como en capacidad de interlocución con las administraciones públicas.

Entre los principales logros del ejercicio cabe destacar:

La consolidación de los servicios de apoyo a entidades miembro, fortaleciendo la coordinación interna, el asesoramiento técnico y la mejora de los procesos organizativos.

El impulso y desarrollo del proyecto de Oficina Regional de Accesibilidad (ORA), concebida como instrumento estratégico para la promoción de la accesibilidad universal y la gestión estructurada de quejas y propuestas en esta materia.

El desarrollo y ejecución de los programas regionales en materia de inclusión social, fortalecimiento asociativo y sensibilización, ampliando el alcance territorial de nuestras actuaciones.

La intensificación del diálogo institucional con la Junta de Comunidades de Castilla-La Mancha y otras administraciones, consolidando nuestro papel como interlocutor legítimo del sector.

El avance en la estabilidad económica y organizativa de la Confederación, reforzando los mecanismos de control, transparencia y planificación.

Asimismo, 2025 ha sido un año de trabajo constante en defensa de la accesibilidad universal, la igualdad de oportunidades y la cohesión territorial, especialmente en el ámbito rural, donde las personas con discapacidad afrontan mayores barreras estructurales.

Quiero trasladar mi reconocimiento a las entidades que conforman Castilla-La Mancha Inclusiva, a los equipos profesionales y a todas las personas que, desde distintos ámbitos, colaboran con nuestra organización. Sin su compromiso, dedicación y responsabilidad compartida, los avances recogidos en esta memoria no habrían sido posibles.

Esta memoria no solo da cuenta del camino recorrido, sino que proyecta el horizonte de trabajo futuro. Los retos siguen siendo importantes: la accesibilidad efectiva, la plena inclusión laboral, la sostenibilidad del movimiento asociativo y la garantía real de derechos. Seguiremos afrontándolos desde la unidad, el diálogo institucional y la firme defensa de la igualdad.

Con la convicción de que una Castilla-La Mancha más inclusiva es una Castilla-La Mancha más justa, les invito a recorrer las páginas de este documento como reflejo del compromiso colectivo que nos une.

Reciban un cordial saludo.

2.

Nuestro equipo



Carlos Mora de Marcos

Coordinador regional



Raquel de la Cruz Valentín

Coordinadora de Administración y Programas



Francisco Cebrián Córdoba

Coordinador de entidades y campañas



Celia Escobar Sáiz

Coordinadora Empleo y Formación



Tomás Gómez Fernández-Tostado

Técnico de empleo y programas en Toledo



Ana Vaquero Gómez

Técnica de empleo del programa Incorpora La Caixa



Rosa María Bretón Villareal

Técnica de empleo del programa Incorpora La Caixa



Ana Isabel Viller Sánchez

Técnica de contenidos y marketing



Arantxa Caballero García

Técnica de empleo y programas



Beatriz Zancudo Trapero

Técnica de empleo y programas en Ciudad Real



Lara Fernández Morena

Técnica de empleo y programas en Ciudad Real



Beatriz Plaza Sánchez

Técnica de empleo y programas en Guadalajara



Laura Pérez García

Técnica de empleo y programas en Albacete



Francisco José Castro Cerro

Técnico de empleo y programas en Albacete



Silvia Montero Torrecilla

Técnica de empleo y programas en Cuenca



Marta Sevilla Lapeña

Técnica de empleo y programas en Cuenca

3. ¿Quiénes somos?



Nuestra misión

CLM Inclusiva COCEMFE, se constituye en Albacete el día 7 de mayo de 2017, como entidad sin ánimo de lucro y de naturaleza asociativa al amparo de la Ley Orgánica. CLM INCLUSIVA coordina, representa e impulsa al Movimiento Asociativo de Personas con Discapacidad Física y Orgánica

A la vez, desarrolla una serie de servicios y actividades orientadas a sus organizaciones miembro con la intención de mejorar la calidad de vida, la plena integración en la sociedad y la defensa de los derechos de las Personas con Discapacidad Física y Orgánica en todos los ámbitos de la vida.

La misión de Castilla-La Mancha Inclusiva consiste en articular y vertebrar al movimiento social regional de la discapacidad para garantizar los derechos y la inclusión, así como mejorar las condiciones de vida y ciudadanía de las personas con discapacidad y de sus familias .

Nuestros Valores

Los valores que inspiran y orientan la actuación de Castilla-La Mancha Inclusiva son los que sustentan la convención internacional sobre los derechos de las personas con discapacidad y definidos.



UNIDAD



DIVERSIDAD



INDEPENDENCIA



IGUALDAD



PARTICIPACIÓN

¿Qué hacemos?

Servicios de Empleo 

Servicios de Formación 

Transformación digital 

Comunicación e incidencia social 

Nuestras entidades 

El principio fundamental sobre el que se asientan la identidad y la estrategia de CLM Inclusiva COCEMFE es el Principio de Dignidad Humana, tal y como recoge el Código Ético de la entidad y en la Declaración Universal de los Derechos Humanos:



Todos los seres humanos nacen libres e iguales en dignidad y derechos y, dotados como están de razón y conciencia, deben comportarse fraternalmente los unos con los otros.

Agenda 2030

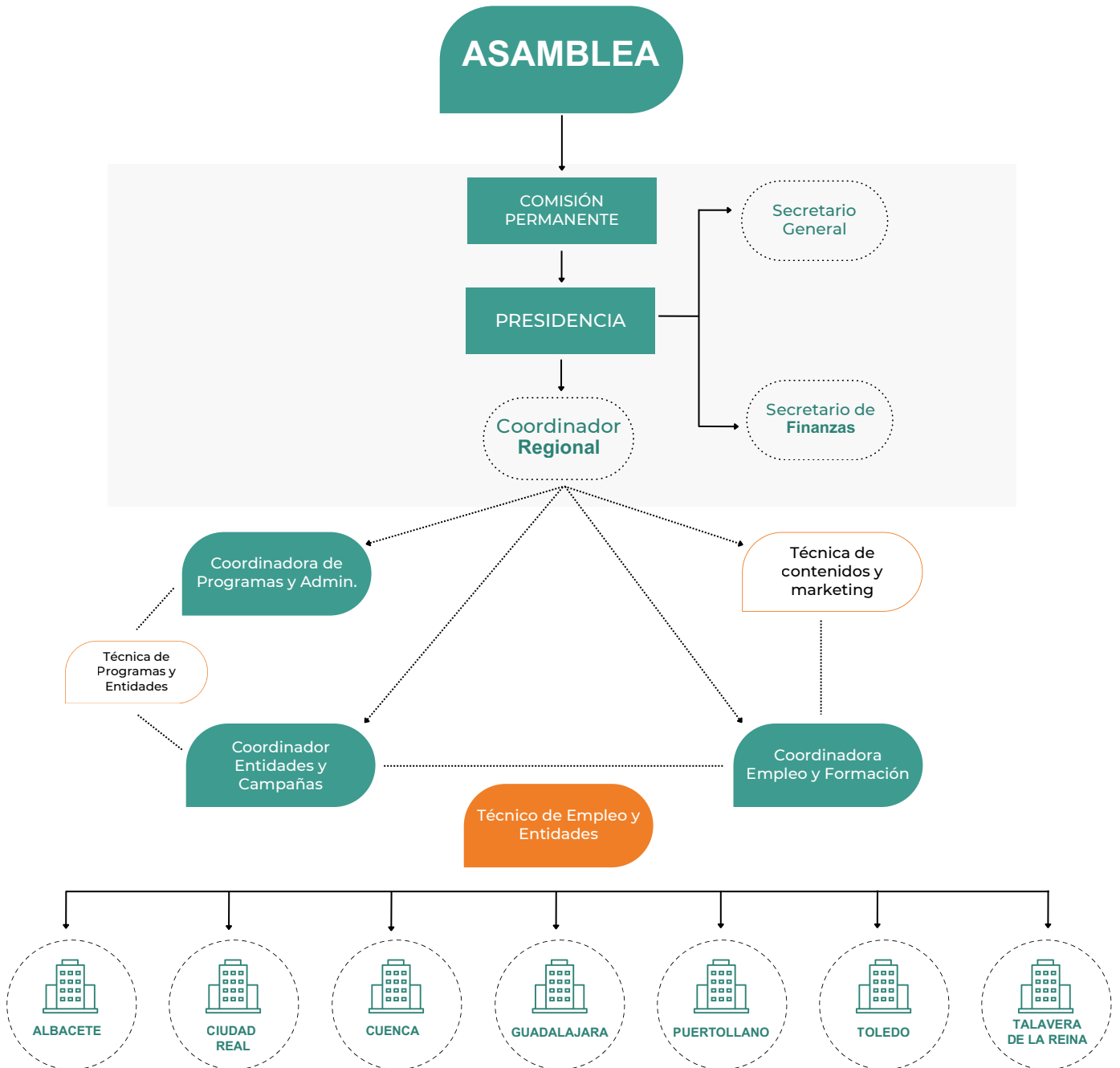


Nuestra Identidad

- Defensa de Derechos Humanos y Sociales de las personas con discapacidad y sus familias
- Igualdad, equidad y justicia social
- Libertad, auto-gobierno y auto-representación
- Participación y democracia
- Responsabilidad, calidad, eficiencia y eficacia
- Transparencia y rendición de resultados
- Integridad e independencia
- Solidaridad

En el marco de la consecución de los objetivos y metas de la Agenda 2030, CLM Inclusiva COCEMFE considera esencial alinear su estrategia al pacto mundial. El Plan Estratégico 2023-2025 de la entidad oficializa y comunica su compromiso para integrar los ODS en todas sus acciones.

Organigrama



Junta Directiva

» Enrique Alarcón García	Presidencia
» Ángel Sánchez López	Vicepresidencia
» Marcelino Escobar Armero	Vicepresidencia
» Sergio Villar González	Vicepresidencia
» Ángel Pablo Sendarrubias	Vicepresidencia
» Francisco Javier Cebrián Córdoba	Secretaría
» Pedro Jesús Sáez Cruz	Tesorería
» Antonio Acebal Miñano	Vocalía
» M ^a Antonia Rodríguez Alonso	Vocalía
» Catalina Haro Martínez	Vocalía
» Marta Montero Torrecilla	Vocalía
» Ana Utrilla Torres	Vocalía
» Javier Bartolomé de Gracia	Vocalía

4.

¿Dónde estamos?

7 sedes
en Castilla-La Mancha



01. TOLEDO

02. TALAVERA
DE LA REINA

03. GUADALAJARA

04. CUENCA

05. PUERTOLLANO

06. CIUDAD REAL

07. ALBACETE

5. ¿Qué hacemos?





Empleo

CLM Inclusiva COCEMFE tiene como objetivo mejorar la calidad de vida y la plena integración en la sociedad de las Personas con Discapacidad Física y Orgánica en todos los ámbitos de la vida, entendiendo el empleo como uno de los ejes que favorece la normalización y el desarrollo de una vida lo más autónoma posible, teniendo en cuenta sus capacidades más que su discapacidad.



8

Servicios de empleo

Agencias de colocación

6

Nº de orientadores
7

Personas inscritas
6.600

Personas atendidas
1.650

Nº de acciones individuales
4.946

Personas con discapacidad

CLM Inclusiva COCEMFE cuenta con una red regional de Servicios de Empleo y Agencias de Colocación con el fin de incrementar la empleabilidad y el acceso al empleo de las personas con discapacidad

Servicios para personas con discapacidad

- Mejora de la empleabilidad
- Búsqueda activa de empleo
- Plan de trabajo individualizado
- Reorientación profesional



Alianzas Estratégicas



- Cuenca: 131
- Toledo: 107
- Albacete: 130
- Ciudad Real: 27
- Guadalajara: 5

Empresas

La Confederación facilita la labor de selección a las empresas ofreciendo un servicio exclusivo de preselección de candidaturas y de asesoramiento para el cumplimiento de la normativa y sobre las bonificaciones e incentivos a la contratación de los que pueden beneficiarse, así como el apoyo para su transformación inclusiva.

Servicios para empresas

Contratación de personas con discapacidad

Análisis de puestos de trabajo

Transformación inclusiva
Medidas alternativas



Formación

40

Acciones de formación

250

personas formadas

CLM Inclusiva COCEMFE apuesta por la formación como pilar fundamental para la incorporación de las personas con discapacidad al mercado de trabajo. Por ello, la entidad desarrolla un plan de formación anual cuyo objetivo es dotar a las personas de una cualificación profesional y personal óptima para el desempeño de su puesto de trabajo, incluyendo la formación en el puesto de trabajo en colaboración con el empresariado y el mundo universitario.

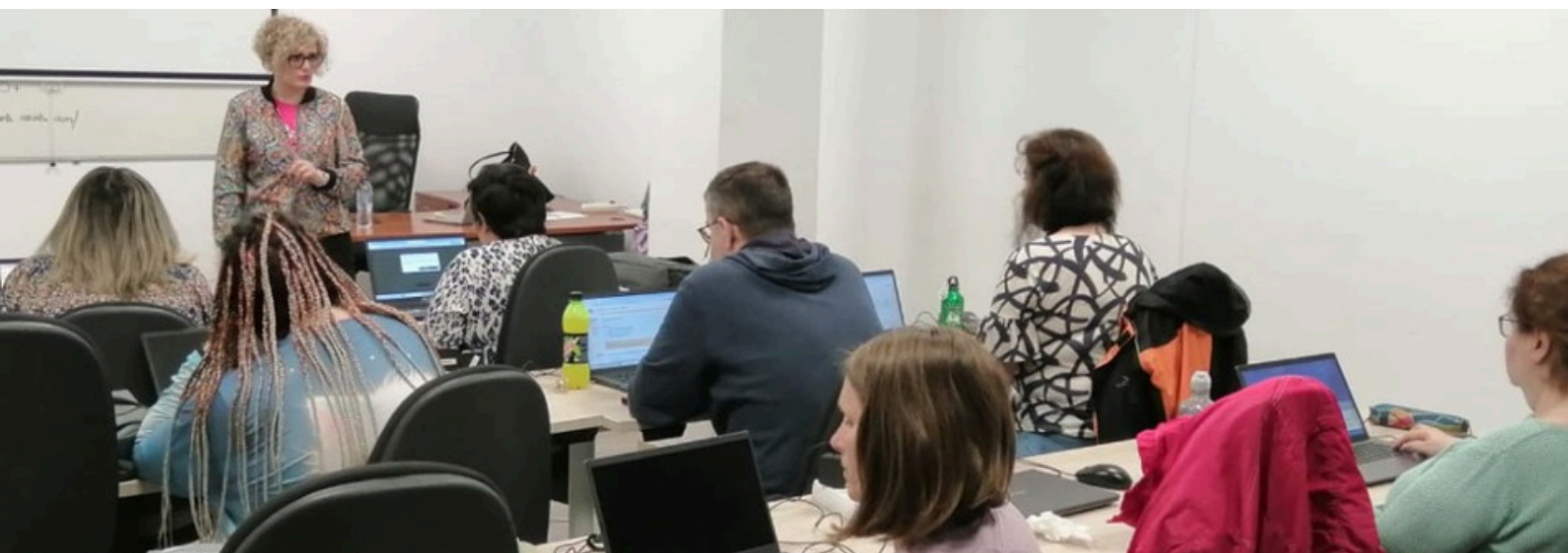
Durante 2025 se ha apostado además por la formación en competencias digitales como competencia transversal y ocupación de futuro.

30

Talleres de competencias digitales

225

personas formadas





Dinamización asociativa

CLM Inclusiva COCEMFE ha impulsado en 2024 el fortalecimiento de su Movimiento Asociativo a través de la consolidación de la cohesión de las entidades, el incremento de la incidencia política, el fortalecimiento de la participación ciudadana de las personas con discapacidad física y orgánica y el empoderamiento y refuerzo de la dinámica interna y externa de las organizaciones que conforman la Confederación.

Líneas estratégicas

1 Discurso común en defensa de las personas con discapacidad

2 Cohesión del Movimiento Asociativo

3 Incremento de la incidencia política

4 Empoderamiento y fortalecimiento de la dinámica interna y externa

5 Fortalecimiento de la participación ciudadana

Refuerzo y continuidad de nuestra cartera de servicios,



Servicios de Formación, e Intermediación laboral. Agencia de Colocación 0700000100

Diseño y desarrollo de itinerarios personalizados de inserción



Acciones individuales o grupales de mejora de las competencias profesionales



Sensibilización del empresariado e intermediación laboral



CLM Inclusiva COCEMFE ha sido reconocida por el movimiento asociativo de personas con discapacidad, como la Confederación en la que se agrupan casi la totalidad de organizaciones del sector.

Por ello, continuamos poniendo al servicio de las entidades miembro, las mejores capacidades profesionales, adquiriendo un fuerte compromiso con todos sus grupos de interés para el cumplimiento de su misión.

Dinamización asociativa



Seguimiento y detección de necesidades



Apoyo técnico en gestión de proyectos





Servicios de Asesoría Jurídica y Laboral

- Estudios de asesoramiento integral a todas nuestras entidades

- Asesoramiento en materia de contratación pública

- Asesoramiento en constitución de UTE u otros acuerdos asociativos con otras Entidades colaboradoras.

- Revisión de las distintas modalidades contractuales utilizados actualmente y asesoramiento al respecto

- Estudio de Convenios colectivos aplicables

- Revisión de contratos privados en vigor y redacción de cualquier contrato

- Estudio de responsabilidades de Administradores y Consejo de Administración

- Asesoramiento y coordinación con los responsables del Departamento de Recursos Humanos

- Posibilidad de asistencia a Tribunales de cualquier asunto jurídico en vía laboral

Oficina de Digitalización

Es una alternativa de Apoyo a la Inclusión Laboral de las personas con discapacidad. A través de medios telemáticos y con la ayuda de un orientador-a, diseña y desarrolla un itinerario de inserción que mejora su empleabilidad

Apoyo Técnico

Equipo técnico cualificado para que todas aquellas acciones de asistencia técnica que requiráis os podamos ayudar

Servicios de Digitalización



Mantenimiento y Soporte Informático

Servicio de soporte y mantenimiento que ayuda a las entidades a la resolución de las incidencias que surgen en el funcionamiento formal de los equipos, servidores y comunicaciones



Servicios de Promoción y Publicidad

1

Uso de las redes sociales: difusión en web, Facebook e Instagram. Se utilizarán tanto los medios propios como los de las entidades miembro.

2

Difusión del Servicio entre las entidades miembro y otros agentes con los que se colabora.

3

Elaboración de soportes publicitarios: cartelería, cuñas de radio, folletos

4

Presencia en medios de comunicación: Notas de prensa, participación en programas de radio y televisión.

5

Desarrollo de campañas de comunicación dirigidas a los diferentes agentes que intervienen en el cambio social.

6

Participación en ferias, jornadas y otros foros de carácter público.



Detección y Evaluación de Necesidades



Análisis de la situación de las personas con discapacidad física y orgánica en CLM



Diseño de planes y estrategias

Análisis interno de las necesidades y expectativas de las entidades miembro de CLM Inclusiva COCEMFE



Servicio de recepción y seguimiento de necesidades a disposición de las entidades





Incidencia Social



72
Apariciones



15
Medios de Comunicación



35
Notas de prensa

La Tribuna de Toledo

CLM-Inclusiva logra 385 inserciones laborales en 2025

Castilla-La Mancha Inclusiva cierra 2025 con un balance muy positivo en sus proyectos de empleo y formación, dirigidos a mejorar la inclusión ...



cocemfe

<https://www.cocemfe.es> > informate > noticias > clm-incl...

CLM Inclusiva continúa en Tarancón su apuesta por la ...

22 abr 2025 — El curso, con una duración total de 350 horas, está diseñado para mejorar la empleabilidad en dos áreas clave: Auxiliar Administrativo y ...



La Comarca de Puertollano

<https://www.lacomarcadepuertollano.com> > Región

'CLM Inclusiva COCEMFE' exige una movilidad " ...

17 sept 2025 — CLM Inclusiva COCEMFE propone garantizar la cadena de accesibilidad completa desde el momento en que una persona accede a una estación hasta que ...



Lanza Digital

<https://www.lanzadigital.com> > Ciudad Real

CLM Inclusiva presenta un programa de colaboración con ...

24 oct 2025 — El objetivo es favorecer la inserción laboral del alumnado con discapacidad, especialmente de aquellos que están próximos a promocionar o ...





Incidencia Social

CLM Inclusiva desarrolla una labor permanente de incidencia social como herramienta clave para la defensa de derechos y la representación del movimiento asociativo de personas con discapacidad física y orgánica.

La participación activa en órganos de representación, la presencia en medios de comunicación y los reconocimientos institucionales refuerzan nuestro papel como entidad de referencia, contribuyendo a impulsar avances en inclusión, accesibilidad e igualdad de oportunidades.

Entrevista a Enrique Alarcón, presidente de CLM INCLUSIVA y Carlos Mora, coordinador regional en La Cerca



Asamblea General de la Plataforma del Voluntariado de Castilla La Mancha



Entrevista a Carlos Mora, coordinador de CLM Inclusiva en Radio Castilla La Mancha



Premios Sociedad Inclusiva 2025 de COCEMFE





Incidencia Social

XIII Fórum Castilla-La Mancha de La Cerca



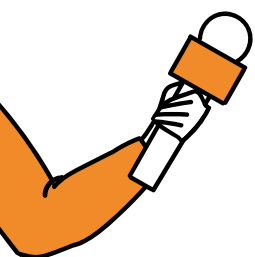
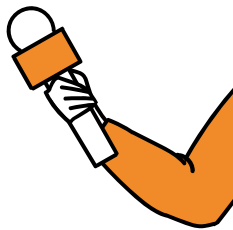
Presentación 'Estudio sobre discapacidad y soledad no deseada en España impulsado por Fundación Once'



Feria de Empleo y Emprendimiento Joven



Gala 35 aniversario COCEMFE Albacete





Incidencia Social

Día de la discapacidad en la Feria de Albacete



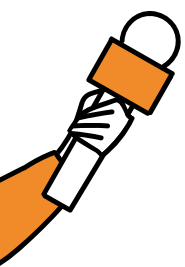
Asamblea General Ordinaria de CERMI Castilla-La Mancha



XV Premios Solidarios de La Cerca: reconocimiento a Enrique Alarcón García, presidente de CLM INCLUSIVA, por su trayectoria



Reunión con José González, diputado provincial de Bienestar Social de la Diputación de Albacete



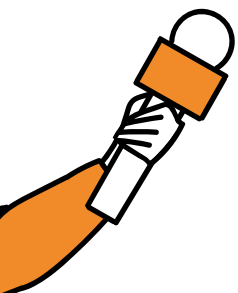


Incidencia Social

Acto institucional en las Cortes de CLM por el día de la discapacidad



Reconocimiento a la iniciativa social de la Junta de Comunidades de CLM





III GALA REGIONAL Reconocimientos Sociales

CAPACES



Reconocimiento a la trayectoria vital
VIRGINIA FELIPE Saelices

El compromiso con la inclusión y la discapacidad marcan la Gala 'Capaces', de CLM Inclusiva-COCEMFE, que continúa reivindicando la igualdad de derechos

Fuente: La Cerca



Reconocimiento a la institución pública
EXCELENTÍSIMO AYUNTAMIENTO DE ALBACETE



Reconocimiento socio/a de honor
PEDRO SOLÍS GARCÍA

Fundación Eurocaja Rural colabora en la III Gala 'Capaces' reafirmando su apuesta por la inclusión de las personas con discapacidad

Fuente: CLM Press

La III Gala CAPACES de CLM Inclusiva COCEMFE reconoce el compromiso y labor de personas, organizaciones y empresas

Fuente: Te Verás Televisión





III GALA REGIONAL Reconocimientos Sociales CAPACES



Reconocimiento al voluntariado
CRUZ ROJA



Reconocimiento al medio de comunicación
LA CERCA



Reconocimiento a la entidad social comprometida
COOPERATIVAS AGRO-ALIMENTARIAS CLM



Reconocimiento a la empresa inclusiva
ELECTROANGEL



Programa Apoyo a Entidades

El proyecto tiene como objetivo "conseguir la plena inclusión y participación de las personas con discapacidad física y orgánica en todos los ámbitos de la sociedad, a través de la promoción, defensa y reivindicación del ejercicio de sus derechos".

Aborda las principales carencias del movimiento asociativo, proporcionando las medidas y apoyos necesarios para la profesionalización y modernización de éste, y facilitando el acceso a las oportunidades que ofrecen las TIC.

Gracias a la experiencia adquirida en los años de funcionamiento, CLM INCLUSIVA COCEMFE se ha convertido en referencia y pilar de las asociaciones que representa, adaptando continuamente la prestación de Servicios a la nueva realidad.



Mejorar el conocimiento de la realidad asociativa de las personas con discapacidad física y orgánica de CLM como punto de partida para orientar la estrategia de la organización.



Orientar y definir una hoja de ruta que permita a la organización alcanzar el horizonte deseado para las personas con discapacidad e incrementar el nivel de incidencia política y el impacto social.



Desarrollar un modelo de gestión tendente hacia la excelencia, y la mejora continua basado en la corresponsabilidad y visión compartida, el trabajo en red, y la cultura de la innovación.



Apoyar al movimiento asociativo de la discapacidad física y orgánica para lograr liderazgo en el cambio social, mejorando para ello la cartera de servicios de CLM Inclusiva COCEMFE de acuerdo con las necesidades de las entidades socias.



Disponer de información actualizada y fiable que permita visibilizar la situación de las personas con discapacidad física y orgánica de Castilla - La Mancha e identificar áreas (temáticas no cubiertas, demandas) y sectores de intervención (grupos de personas, áreas geográficas).



Buscar recursos y diseñar proyectos y actuaciones de ámbito regional para mejorar la calidad de vida de las personas con discapacidad física y orgánica de Castilla-La Mancha en todos los aspectos de la vida.



Favorecer cambios sociales y normativos que reviertan en una mejora de la calidad de vida de las personas con discapacidad física y orgánica de CLM.



Establecer un sistema de seguimiento y evaluación que genere evidencias del cumplimiento de los objetivos y muestre las desviaciones producidas para la adopción de mejoras y transferencia de prácticas de éxito.

Nuestro Proyecto en **Entidades**





Ciudad Real



CLUB DE BALONCESTO EN SILLA DE RUEDAS DE PUERTOLLANO – BSR PUERTOLLANO

Solicitud al programa de entidades



07/07/2025


Se ha gestionado la financiación, a través del programa de apoyo a entidades, para la promoción y publicidad de nuestra confederación mediante la impresión de una equipación deportiva para el equipo de baloncesto en silla de ruedas BSR Puertollano, miembro de nuestra federación. Esta acción tiene como objetivo dar visibilidad al movimiento asociativo de COCEMFE en Ciudad Real, al tiempo que se apoya y promueve el deporte adaptado como herramienta de inclusión social.

Esta iniciativa refuerza nuestra misión de garantizar los derechos y la mejora de las condiciones de vida de las personas con discapacidad física y orgánica en la región. La práctica deportiva accesible es clave para avanzar hacia una sociedad inclusiva, y el equipo BSR Puertollano representa un ejemplo destacado de superación y compromiso, actuando además como embajador de nuestros valores y trabajo en el ámbito de la discapacidad.




CIUDAD REAL INCLUSIVA

Solicitud de proyecto al Plan de Prioridades 2025

 03/2025

En el marco del apoyo técnico proporcionado a las entidades, se gestionó de manera eficiente y puntual la presentación de toda la documentación necesaria para la convocatoria de un proyecto destinado a la mejora de los exteriores del centro de formación de AMIAB en Puertollano con la instalación de una pérgola, así como la compra de materiales didácticos para dotar la sala de terapia y sala sensorial y la compra de mobiliario ergonómico. Este proyecto tiene como objetivo abordar y solucionar problemas funcionales que actualmente están afectando negativamente al uso del recinto exterior del edificio, garantizando un entorno más inclusivo y funcional. El proceso incluyó la recopilación, organización y preparación de documentación diversa, tanto de carácter jurídico como económico, cumpliendo con los requisitos establecidos en la convocatoria. Además, se elaboró con detalle la memoria del proyecto, en la que se describieron los objetivos, las acciones previstas y los beneficios esperados de la reforma propuesta.


Seguimiento técnico del proyecto presentado al Plan de Prioridades 2025

 15/05/2025

Se realiza seguimiento técnico del proyecto presentado al Plan de Prioridades 2025 mediante reunión de trabajo con Ana Utrilla, tesorera de CR Inclusiva COCEMFE. Durante el encuentro se revisa el estado de la presentación del proyecto, la adecuación de las actuaciones a los objetivos previstos y la correcta aplicación de los recursos asignados a los proyectos a ejecutar en 2025 correspondientes a las resoluciones favorables de la anualidad anterior.




Entrega de diplomas al alumnado del Uno a Uno

 23/09/2025

Asistimos a la Diputación de Ciudad Real a la entrega de diplomas al alumnado del 'Uno a Uno'.




Asistencia al acto de inauguración de la sede de YMCA

 15/10/2025

Asistencia al acto de inauguración de la nueva sede de YMCA, participando en un espacio de encuentro con entidades sociales y administraciones. La presencia permitió reforzar relaciones de colaboración, visibilizar el movimiento asociativo y favorecer futuras líneas de coordinación en el ámbito social.


Asistencia a la II Semana de la Inclusión en Ciudad Real

 17/10/2025

Asistencia a la II Semana de la Inclusión celebrada en Ciudad Real, participando en las actividades programadas como espacio de encuentro, sensibilización y visibilización de la realidad de las personas en situación de vulnerabilidad.




Preparación de Asamblea General Ordinaria

 11/2025

En preparación para la celebración de la Asamblea General de CR INCLUSIVA COCEMFE, se realizó un trabajo de elaboración y organización de la documentación requerida para garantizar que la convocatoria cumpliera con lo establecido en la reglamentación orgánica de la Federación. Este proceso fue fundamental para asegurar que los/as miembros de la Asamblea General contaran con toda la información necesaria de manera clara, precisa y dentro de los plazos estipulados.

Como parte de nuestro rol de apoyo técnico, nos responsabilizamos de que las convocatorias llegaran en tiempo y forma a todos/as los/as miembros, facilitando así su participación y asegurando la transparencia del proceso. Para ello, se prepararon cuidadosamente los documentos esenciales para la reunión, incluyendo el acta de la sesión anterior, la memoria de actividad correspondiente a 2024, las cuentas del ejercicio económico del mismo año y el presupuesto para 2024.

Celebración de Asamblea General Ordinaria


 10/12/2025

Se ha llevado a cabo un importante trabajo de apoyo técnico en la coordinación y el desarrollo de la Asamblea, asegurando que todos los aspectos organizativos se gestionaran de manera eficiente para garantizar su éxito. Este proceso incluyó una planificación, no solo para facilitar su celebración de forma presencial, sino también para implementar un sistema de videoconferencia que permitiera la participación telemática de los/as delegados/as de las distintas entidades.

La preparación de la reunión implicó una logística doble: por un lado, garantizar que el espacio físico estuviera debidamente acondicionado para los asistentes presenciales, y por otro, configurar y probar las herramientas digitales necesarias para que los/as participantes remotos/as pudieran seguir la Asamblea en tiempo real. Este enfoque híbrido no solo promovió una mayor accesibilidad, sino que también facilitó la inclusión de delegados/as que, de otro modo, podrían haber encontrado dificultades para desplazarse. Este esfuerzo reflejó nuestro compromiso con la eficacia y la participación plena de todos los miembros, reforzando la importancia de la colaboración y la tecnología en los procesos de gobernanza.

ASOCIACIÓN DE PERSONAS CON DISCAPACIDAD, FAMILIARES Y AMIGOS DE CALZADA DE CALATRAVA, A.P.D.F.A.C.CVA.

Solicitud al programa

 14/11/2025


Se gestionó, a través del programa de apoyo a entidades, la solicitud de 30 carteles en formato A3 y 30 carteles en formato A4.

Con el objetivo de promover y publicitar la jornada que se celebraría el 28 de diciembre en el marco de las actividades conmemorativas por el Día Internacional de las Personas con Discapacidad (3 de diciembre).

Estos materiales sirvieron para dar visibilidad al evento, fomentar la participación y reforzar el compromiso con la inclusión y los derechos de las personas con discapacidad



Jornada Derechos de las Personas con Discapacidad

 29/11/2025

En el marco del Día Internacional de las Personas con Discapacidad celebrado el pasado 3 de diciembre, organizamos en Calzada de Calatrava, a petición de la Asociación de Personas con Discapacidad Física y Orgánica de Calzada de Calatrava (A.P.D.F.A.Cva), una jornada informativa sobre la discapacidad desde la perspectiva de los derechos.

La charla fue impartida por Ángel Pablo Sendarrubias Sánchez, presidente de Ciudad Real Inclusiva COCEMFE y participaron Antonio Trujillo, presidente de la entidad y Gemma Rios, alcaldesa de la localidad.





Toledo

Participación en la Feria/Encuentro de Empleo +45



09/05/2025

Participamos con un stand informativo en la Feria/Encuentro de Empleo +45, organizada por la Cámara de Comercio, un evento orientado a conectar a personas desempleadas o inactivas de entre 45 y 60 años con empresas locales. La feria impulsa la reinserción laboral, la actualización de competencias, la digitalización y la generación de oportunidades reales de empleo mediante networking directo entre candidatos y empleadores



Asistimos a unas Jornadas de Inclusión Laboral



17/09/2025

asistimos a las Jornadas “Inclusión laboral como clave para la transformación social”, un espacio de encuentro y reflexión centrado en el papel del empleo como motor de inclusión, igualdad de oportunidades y cambio social, donde se compartieron buenas prácticas, experiencias y estrategias para favorecer la inserción laboral de colectivos con mayores dificultades de acceso al mercado de trabajo.

Participación en la Feria de Empleo y Emprendimiento Talento Joven






25/09/2025

Participamos con un stand informativo en la Feria de Empleo y Emprendimiento Talento Joven, organizada por las Cámaras de Comercio en el marco del Programa Integral de Cualificación y Empleo (PICE) y Garantía Juvenil. Se trata de un evento gratuito orientado a conectar a jóvenes con empresas que buscan talento, ofreciendo ofertas de empleo reales, talleres de orientación laboral, herramientas de marca personal y asesoramiento para el autoempleo






Albacete

REUNIONES INFORMATIVAS CON DIVERSAS ENTIDADES

-  AIDISCAM, Asociación para la Integración de las personas con discapacidad de Castilla La Mancha, Albacete.
-  AFANION, Asociación Familiares de Niños con Cáncer de Castilla La Mancha, Albacete.
-  Centro Infanta Leonor.


ENTREGA DE MATERIAL

-  Traslado material a la nueva sede de Luna en el Centro Sociocultural de Industria en Albacete.
-  Entrega material para formación de la entidad AIDISCAM Albacete a la sede de AMIAB en Polígono Industrial Romica.
-  Entrega material diverso de formación de Diversidad al Día Albacete a la sede de AMIAB en Polígono Industrial Romica.






Reunión COCEMFE Albacete

 31/01/2025

Reunión Informativa en las oficinas de la entidad COFEMFE Albacete en la calle Alcalde Conangla 66 bajo de Albacete.

ANIVERSARIO METASPORT ACTIVIDAD FÍSICA ADAPTADA

**Gala 10º Aniversario de
METASPORT**


 08/05/2025

Gala anual de la Asociación METASPORT en el Paraninfo Jose Prat del Campus de la UCLM de Albacete.



CHAMPIONS CUP BCR AMIAB

**BCR de AMIAB Ganador de la cuarta
champions Cup de Europa**

 09/05/2025


Acto de celebración del Campeonato de Europa en silla de ruedas, el equipo de BCR de AMIAB, que se celebró en el Recinto Ferial de Albacete.






ASAMBLEA GENERAL AMIAB

Asamblea General de la Entidad AMIAB, celebrada en Albacete

 27/06/2025

Reunión Informativa del Plan de Prioridades a la entidad AMIAB, celebrada en los salones del Hotel Palacio de Albacete.

V Carrera Inclusiva AMIAB


 29/07/2025

Apoyo entidades AMIAB en la V Carrera por movimiento de la inclusión celebrada en los Ejidos Recinto Ferial Albacete.



DÍA DE LA DISCAPACIDAD HELLÍN

Día de la Discapacidad en Hellín, Albacete


 01/10/2025

Acompañamiento en el día de la Discapacidad en Hellín con el lema todos diferentes, capaces de todo, que se celebra durante la Feria de Hellín.

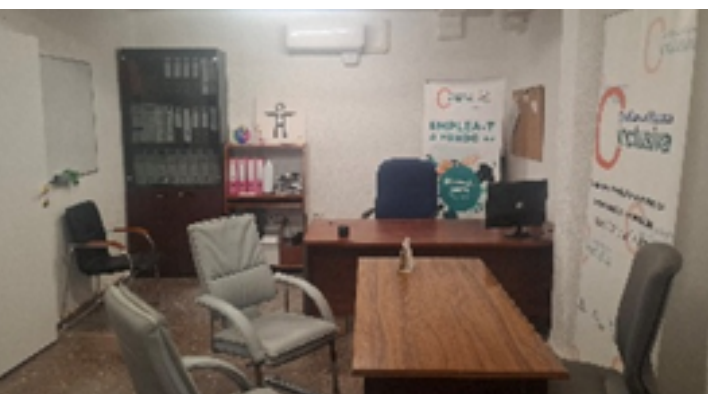


35 ANIVERSARIO COCEMFE ALBACETE

Gala Conmemorativa 35 Aniversario COCEMFE ALBACETE

 17/11/2025

Gala Aniversario 1990-2025 celebrada en el salón Infanta Leonor, se hacen entrega de reconocimientos a la labor durante estos 35 años a diferentes personalidades e entidades.



Sede CLM INCLUSIVA COCEMFE

 18/11/2025

Realización de trabajos para acondicionar las oficinas de CLM Inclusivas, cambio de espacios y mobiliario

V Edición Desfile de la AB Fashion

 22/11/2025

Desfile V edición de la Décimo Aniversario de la AB Fashion, que acoge a la discapacidad en la pasarela de moda de Albacete con la participación de una modelo en silla de ruedas.






DÍA DE LA DISCAPACIDAD

Marcha Festiva de la discapacidad en Albacete.

 02/12/2025

Participación en la Marcha Festiva que tiene lugar con la celebración del Día Internacional de las Personas con Discapacidad en la Ciudad de Albacete.

**Día de la Discapacidad
AIDISCAM**


 03/12/2025

La Entidad AIDISCAM celebra el día de la Discapacidad con la colocación de la mesa informativo colocada en el hall Ayuntamiento de Albacete.






ESTRENO NACIONAL DE AMIAB

 27/10/2025

La gesta Europea del Equipo de Baloncesto BSR Amiab se presenta en el cine con el documental Resilientia en estreno del festival Abycine en Albacete.

GALA XXVII AMIAB

 10/11/2025

Celebración de la Gala XXVII AMIAB entrega de los Premios de Inclusión Social con el lema de ser Muy Capaces, en el Palacio de Congresos de Albacete.



VII CARRERA INCLUSIVA METASPORT

 16/11/2025

Celebración de la VII Carrera Inclusiva Asociación METASPORT en el paseo de la Feria de Albacete.






FERIA DE ALBACETE

Stand AIDISCAM en Feria de Albacete

 15/09/2025

Apoyo entidades a la puesta en marcha del stand ubicado en el recinto ferial de Albacete.

Día de COCEMFE en Feria de Albacete

 09/09/2025

Celebración del día de COCEMFE en la Feria de Albacete con la Gala de entrega de premios COCEMFE Albacete 2025.



Día de METASPORT en Feria de Albacete

 11/09/2025

Exhibición de diferentes disciplinas deportivas adaptadas a las personas con discapacidad.





Día de la Discapacidad en la Feria de Albacete

 11/09/2025

Celebración de la Discapacidad en la Feria de Albacete con diversos actos desarrollados a lo largo de todo el día organizado por el Consejo Municipal de la Discapacidad de Albacete.


Día de LUNA en la Feria de Albacete

 11/09/2025

Feria de Albacete de la Asociación LUNA en el de Albacete, celebrada en el Stand Ferial de COCEMFE en el Recinto Ferial.




Día AMIAB en la Feria de Albacete

 10/09/2025

Mercadillo Solidario, Exhibición de baloncesto en silla de ruedas y encuentro de socios AMIAB en la sala de autoridades del Recinto Ferial de Albacete.



Día PARKINSON en la Feria de Albacete


 08/09/2025

Celebra el día del Parkinson en la Feria de Albacete para homenajear la labor de las personas que compones las Asociaciones.



COCEMFE CUENCA

Talleres

 febrero, abril, mayo y octubre 2025

A lo largo del mes de febrero, abril, mayo y octubre se ha ayudado y apoyado a Cocemfe Cuenca en la preparación, organización y desarrollo de las diferentes jornadas socioculturales.



Taller de semillas-Taller creación de bufandas-Taller de manicura-Taller creación de bolsos-Taller mandalas- Taller limpia pipas -Taller juego inclusivos -Taller creación de cv.





Cuenca

COCEMFE CUENCA


Viaje al Oceanogràfic

 07/06/2025

Fuimos al Oceanogràfic junto a Cocemfe Cuenca. se pudieron conocer y observar los principales ecosistemas marinos del planeta, a través de sus diferentes espacios temáticos.



Feria NATURAMA


 Del 26 al 28 de septiembre de 2025

Como cada año, hemos participado junto a Cocemfe Cuenca con un stand en la feria de Naturama de Cuenca. Se pueden encontrar stand tan variados como medio ambiente, turismo rural y aventura, actividades al aire libre, productos naturales y ecológicos. Y, entre todo ello, también hay diferente stand para dar a conocer entidades y asociaciones



COCEMFE CUENCA


Visita a PUY DU FOU

 04/10/2025

Se organizó una excursión al Puy Du Fou, donde contratamos los servicios de un autobús para ir y volver y gestionamos las entradas de las más de 60 personas que acudimos. Una visita que encantó a todos.



Festival de Otoño


 Desde 08/10/2025 al 25/10/25

Colaboramos con el festival de otoño en Cuenca donde durante varios días estuvimos presentes en diferentes actividades. Se llevó a cabo la gala del festival, un mercadillo solidario, un taller de baile y mesa redonda con la actriz y cómica Cristina Medina.



COCEMFE CUENCA

Semana de la discapacidad


 27/11/2025 y 4/12/25

Se han realizado diferentes acciones, dos de ellas en los colegios: Ciudad Encantada e

Isaac Albeniz de Cuenca para sensibilizar a los alumnos y las alumnas de 4º de primaria. Sobre la importancia del conocimiento de la discapacidad.



Semana de la discapacidad


 03/12/25

El día 3 de diciembre en la sede de Cocemfe Cuenca, se llevó a cabo una chocolatada con el fin de realizar un día de convivencia de risas y de distracción.



COCEMFE CUENCA

Viaje a las Mágicas Navidades de Torrejón de Ardoz (Madrid)

 13/12/2025

Se organizó un viaje con 55 personas para visitar el parque de las Mágicas Navidades en Torrejón de Ardoz, en Madrid. La técnica de CLM Inclusiva organizó el viaje, contrató un autobús, gestionó el pago de todo y creó un grupo de difusión de WhatsApp para que todos los integrantes del curso estuvieran informados en todo momento.



Taller de mandalas y limpia pipas navideños en colaboración de JCCM


 23/12/25 y 26/12/2025

La Delegación Provincial de la Junta de Comunidades de Castilla-La Mancha en Cuenca se puso en contacto con Cocemfe Cuenca y CLM Inclusiva para realizar unos talleres de mándalas y limpiapipas navideños para la ciudadanía en general.



AELCU

Apoyamos a la entidad

 07/10/2025


Acompañamos a AELCU a una mesa informativa instalada en Carretería con el objetivo de concienciar a la población sobre el TEL y ofrecer información directa a quienes la han requerido, todo ello enmarcado en los actos por el Día Internacional del TEL.



ADEMCU

(Asociación de Esclerosis Múltiple de Cuenca)

“Mójate por la Esclerosis Múltiple”

 07/07/2025

Acompañamos a la Asociación de Esclerosis Múltiple de Cuenca, ADEMCU, en el acto que hizo: “Mójate por la Esclerosis Múltiple”.



AFYEDALCU

Apoyamos a la entidad



16/09/2025

Acompañamos a la Asociación de Alzheimer Cuenca "Afyedalcu", en la mesa informativa que pusieron en la Calle Carretería de Cuenca. Donde añadieron unos carteles informativos muy interesantes sobre hábitos de vida saludables,



Celebración solidaria




27/09/2025

Comida solidaria. Primero se hizo una marcha por la calle Carretería, acompañada por autoridades. Posteriormente, una paella en el parque San Julián.



AFAD T&C (TARANCÓN)

Colaboración con entidad

 22/10/2025

Acompañamos a la entidad de AFAD T&C, para conmemorar el día Mundial del Alzheimer. Un acto cargado de emociones donde se ha leído el Manifiesto y donde se ha hablado de la importancia de los y las cuidadoras.



APAFCLM

Asociación de Pacientes afectados por la Poliposis Familiar en Castilla la Mancha

 16/02/2025

Se lleva a cabo un vídeo para colaborar con la entidad de APAFCLM, para dar mayor visibilidad a las enfermedades raras.



ASOCIACIÓN LUNA

Entrega de material

 31/12/2025

Se les ha facilitado un cartel a la Asociación Regional Luna de Motilla del Palancar (Cuenca), un cartel exterior para dar mayor publicidad e información de la entidad.



APAFCLM ASOCIACIÓN POLIPOSIS FAMILIAR EN CASTILLA LA MANCHA

Impacto Social



Ayuda en la creación de marca e identidad visual de entidades que carecían de ella



Mejora de la visibilidad y publicidad de las entidades a través de todos los materiales de apoyo que se han creado de manera específica para cada una de ellas.



Se ha seguido trabajando en la identificación de necesidades y su análisis, tanto de las propias entidades como de las personas con discapacidad que las componen



Recogida permanente de información sobre la discapacidad física y orgánica en Castilla – La Mancha



Se han gestionado de manera técnica numerosos proyectos, justificaciones, etc. para la consecución de los objetivos de cada una de las entidades.



Se ha mejorado y apoyado en la publicidad de las entidades a través del soporte dado por nuestras plataformas.



Las entidades han adquirido una red de apoyo de la que carecían con anterioridad



Puesta en valor del trabajo de las entidades y de sus necesidades y demandas

Proyectos en **2025**



IRPF JCCM



Durante 2025 hemos seguido desarrollando una Cartera de Servicios con el objeto de conseguir la plena inclusión y participación activa de las personas con discapacidad física y orgánica en todos los ámbitos de la sociedad, a través de la **promoción, defensa y reivindicación del ejercicio de sus derechos**.

Abordamos las principales carencias del movimiento asociativo de la discapacidad física y orgánica, proporcionando las medidas y apoyos necesarios para la profesionalización y modernización de éste, y facilitando el acceso a las oportunidades que ofrecen las TIC, para mejorar la gestión y empoderar a la población que representan.

Fundación ONCE – COCEMFE Prioridades

Durante el pasado año hemos seguido desarrollando la integración sociolaboral de las personas con discapacidad en un modelo de gestión integral del asociacionismo en Castilla-La Mancha. **Poniendo en valor nuestro Servicio de Intermediación Laboral**, que apoya la mejora de las capacidades, destrezas, habilidades y conocimientos de las personas con discapacidad en la búsqueda de empleo y favorece el contacto con el empresariado para su inserción. Así como nuestra Cartera de Servicios.





Formación

Innovación para la activación e inserción de PcD promovidas por entidades de COCEMFE

Atención integral e interdisciplinar en el acceso al empleo de las personas con discapacidad a través de la metodología Comunidades Resilientes a la Exclusión Social, desarrollando alianzas para el trabajo en red y prestando especial atención a las necesidades específicas de las mujeres. Avanza en la aplicación de los ajustes razonables en el empleo. Y en la formación y acompañamiento al tejido empresarial a través de la atención del equipo técnico y del CAMPUS COCEMFE PARA EMPRESA.

campus COCEMFE
empresas



Formación

Formación modular destinada a la cualificación y recualificación de la población activa, en el marco del componente 20 -plan estratégico de impulso de la formación profesional- del plan de recuperación, transformación y resiliencia, financiado por la unión europea -next generation eu- promovidos por la Junta de Comunidades de Castilla La Mancha.

Bajo esta convocatoria se han desarrollado iniciado 5 proyectos: "Formación Telefónica Integral para la Gestión de Quejas y Reclamaciones en Servicios On-line" en Ciudad Real, "Intervenciones de apoyo para actividades cotidianas en personas con dependencia y discapacidad, en Alcázar de San Juan, "Montaje y mantenimiento de equipos eléctricos y electrónicos" en Olías del Rey, Desarrollo de capacidad en Jardinería en Talavera de la Reina, y "Capacitación en Herramientas Digitales Básicas" a nivel regional.

Incorpora

Programa impulsado por La Caixa y coordinado desde COCEMFE para la mejorar la **integración sociolaboral de personas en riesgo de exclusión** generando oportunidades laborales con apoyo y seguimiento por parte del equipo técnico del programa y con el compromiso de empresas colaboradoras.



incorpora
de "la Caixa"

Proyecto Social La Caixa

Nace con el objetivo de mejorar la empleabilidad y la participación comunitaria de las personas en situación de vulnerabilidad, facilitando su acceso a las tecnologías de la información y la comunicación (TIC).

A través de itinerarios individualizados, ofrece a los y las participantes las herramientas necesarias para navegar con autonomía y confianza en el mundo digital.



Esenciales

Colaboración con el proyecto de Fundación Once xtalento. Programa de formación de Por Talento Digital Esenciales de Fundación ONCE está compuesto por 12 cursos de competencias digitales básicas. Todos los cursos tienen como objetivo general la formación en competencias digitales básicas, de carácter práctico y orientadas a las necesidades en la vida cotidiana, para personas con discapacidad, mayores de edad y que carecen de conocimientos elementales en este sentido.

Proyecto Agencia de Colocación

Financiado por la Junta de Comunidades de Castilla La Mancha en el marco de la Convocatoria de Actuaciones de mejora de la empleabilidad 2025.

Iniciativa que ofrece apoyos personalizados de orientación y formación, junto con acciones de intermediación laboral, para facilitar el acceso a oportunidades de empleo reales. Se dirige a 92 personas que enfrentan dificultades especiales para acceder o permanecer en el mercado laboral

Programa de Mejora de la
empleabilidad y la inserción.
Convocatoria 2025



ORDEN B/2025, DE 17 DE ENERO DE 2025, DE LA CONSEJERÍA DE ECONOMÍA, EMPRESAS Y EMPLEO, CONVOCADO MEDIANTE RESOLUCIÓN DE 6 DE MARZO DE 2025, DE LA VICECONSEJERÍA DE EMPLEO, DIÁLOGO SOCIAL Y SEGURIDAD Y SALUD LABORAL



Conecta con tu Futuro

Conecta Con Tu Futuro **Ciudad Real**: “Telemarketing, community manager y redes sociales’ Fundación Once y FSE + a través de programa de inclusión social, garantía infantil y lucha contra la pobreza FSE+ 2021-2027.

Conecta Con Tu Futuro **Tarancón**: “ Operaciones para el refuerzo de la empleabilidad para personas con discapacidad “psicosocial” – 2024-2025. Programa de inclusión social, garantía infantil y lucha contra la pobreza FSE+ 2021-2027.

Conecta con tu futuro **Cuenca**: “Atención Sociosanitaria y Asistente Personal” Fundación Once y FSE + a través de programa de inclusión social, garantía infantil y lucha contra la pobreza FSE+ 2021-2027.

Fundación ONCE

Uno a Uno

UNIÓN EUROPEA
Fondo Social Europeo
Iniciativa de Empleo Juvenil
El FSE invierte en tu futuro

Fundación ONCE

Psicosocial



Ciudad Real

Telemarketing,
community
manager y redes
sociales

Auxiliar
administrativo y
ofimática básica

Tarancón





Comunicación



Todas las actividades desarrolladas en el marco de nuestro programa también se planificaron teniendo en cuenta acciones de comunicación, difusión y publicidad, con el objetivo de que un mayor número de personas puedan obtener información del desarrollo y resultados de las actividades.

En el año 2025 hemos querido mantener nuestros dos objetivos principales en cuanto a nuestra difusión en redes: Incrementar el **número de seguidores** de cada uno de nuestros perfiles en redes y fomentar la **interacción y participación** con nuestro público.



1769 seguidores

[Visitar perfil](#)



1916 seguidores

[Visitar perfil](#)



409 seguidores

[Visitar perfil](#)



1114 seguidores

[Visitar perfil](#)



434 reproducciones

[Visitar perfil](#)



114 seguidores

[Visitar perfil](#)



Página web

[Visitar perfil](#)

15.700
visitas en 2025



Nueva línea de comunicación en vídeo



Hemos incorporado un nuevo formato de comunicación directa a través de vídeos explicativos en redes sociales, en los que se presentan programas, servicios y acciones desarrolladas por la entidad.

Este formato nos permite:

- **Humanizar la comunicación.**
- **Explicar de manera clara y cercana nuestros proyectos.**
- **Mejorar el alcance y la interacción en redes.**

La comunicación en primera persona refuerza la transparencia y la cercanía con las personas usuarias, entidades colaboradoras y administraciones.

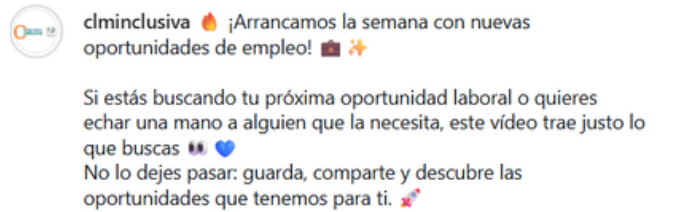




Nueva sección en redes sociales ‘Los lunes de empleo’

Con el objetivo de facilitar el acceso al empleo y mejorar la difusión de oportunidades laborales, se ha puesto en marcha la sección semanal en redes sociales “Los Lunes de Empleo”.

Esta sección se ha consolidado como un canal estable de difusión de oportunidades laborales, reforzando el compromiso de CLM Inclusiva con la empleabilidad y la inclusión laboral en Castilla-La Mancha.



A través de esta iniciativa se publican y difunden:

- Ofertas de empleo dirigidas a personas con discapacidad.
- Oportunidades laborales detectadas en el ámbito regional.
- Procesos de selección de especial interés para nuestro colectivo.

20 publicaciones realizadas

190 ofertas difundidas

+500 interacciones





Instituciones y entidades colaboradoras

Financiación Pública



Financiado por la Unión Europea
NextGenerationEU



Financiación Privada



6. Nuestras Entidades





Destacamos el proyecto de Atención Integral en el Centro Infanta Leonor COCEMFE ALBACETE, con 49 plazas residenciales concertadas con la JCCM y 12 del centro de día. Donde se ofrecen servicios de rehabilitación, fisioterapia, logopedia, psicología, terapia ocupacional, transporte adaptado y actividades de ocio y tiempo libre.

Este año, destacamos de forma muy especial la conmemoración del 35 aniversario de COCEMFE ALBACETE, culminando con la celebración de una gran gala donde se entregó diecisiete reconocimientos a instituciones, empresas, asociaciones y particulares que han destacado por su importante colaboración con aquellas acciones acometidas por la federación durante todos estos años.



En 2025 COCEMFE ALBACETE ha renovado los convenios de colaboración que mantiene con el Ayuntamiento para el desarrollo del a través de la Oficina de Accesibilidad Universal, así como con Diputación de Albacete.

Actividades

Destaca La Campaña “**Te Puede Pasar**”. Un programa de prevención de accidentes entre los jóvenes que adquiere un amplio despliegue en los centros de enseñanza de Albacete y provincia. Continuando con las acciones de sensibilización destacamos la entrega de Premios del concurso literario “**Superación Personal y Discapacidad**” y COCEMFE ALBACETE entregó también sus Premios Anuales, otorgando reconocimientos en materia de Accesibilidad, Entidad y Voluntariado. En materia de empleo, el Proyecto **INCORPORA INDER, "Inserción Laboral para el Desarrollo Inclusivo en el Ámbito Rural"**, se lleva a cabo en Almansa y comarca. Está desarrollado por COCEMFE (Nacional) en el marco del programa INCORPORA de Integración laboral de la Obra Social "la Caixa.

En cuanto a las celebraciones del Día 3 de diciembre, Día Internacional de las Personas con Discapacidad, subrayamos el reconocimiento que el Consejo Municipal de la Discapacidad entregó a nuestra Federación.

En el aspecto deportivo, destaca el **programa de deporte y actividad física adaptada** impartido por dos monitores de la asociación Metasport CLM y en colaboración con CLM Inclusiva.

En 2025, la Federación de Entidades de Personas con Discapacidad Física y Orgánica de Ciudad Real (CR Inclusiva COCEMFE) ha llevado a cabo una amplia labor centrada en impulsar la inclusión, avanzar en accesibilidad y consolidar el tejido asociativo en la provincia de Ciudad Real. A través de un acompañamiento técnico continuado,

se ha trabajado en la **gestión, reformulación y presentación de proyectos destinados a la mejora de infraestructuras** de nuestro centro en Puertollano promoviendo entornos accesibles y funcionales. Asimismo, se han apoyado procesos administrativos clave como la **justificación de subvenciones, la convocatoria de asambleas, y la organización de juntas directivas**, favoreciendo la transparencia y la participación activa de todas las entidades federadas.

Impulso a la Inclusión y colaboración Institucional

En el plano institucional, ha sido relevante la colaboración con los ayuntamientos de Ciudad Real y Puertollano, fortaleciendo la cooperación con las administraciones públicas y promoviendo iniciativas conjuntas en favor de las personas con discapacidad. Asimismo, la presencia en foros, encuentros y eventos, como la II Semana de la Inclusión en Ciudad Real, ha contribuido a dar visibilidad a las demandas y propuestas del colectivo en espacios clave de diálogo social. También se ha participado en **foros como “Construyendo el Tercer Sector”**, visibilizando las necesidades del colectivo. A nivel local, se ha trabajado con **A.P.D.F.A.C.CVA en jornadas de sensibilización** y fortalecimiento organizativo.



En conjunto, todas estas acciones consolidan el papel de CR Inclusiva COCEMFE como **agente clave en la provincia**, trabajando por una Ciudad Real más accesible, igualitaria y consciente de las capacidades de todas las personas, reforzando su compromiso con los derechos, la participación y la inclusión social del colectivo de personas con discapacidad física y orgánica.



COCEMFE
Cuenca

Durante el año 2025, COCEMFE Cuenca ha continuado ofreciendo apoyo integral y una atención adecuada a las numerosas demandas planteadas por las personas con discapacidad y sus familias. Las actuaciones desarrolladas han abarcado la elaboración de currículums y su inclusión en la bolsa de empleo, la intermediación laboral y prospección empresarial, la realización de trámites por vía telemática para reducir la brecha digital, el acompañamiento en gestiones laborales, sociales y tributarias, así como el fomento del asociacionismo y la participación social.

En el primer trimestre del año fueron atendidas 184 personas. Se realizaron trámites como citas previas con organismos oficiales, solicitudes de bono social, grado de discapacidad, becas Reina Letizia, vida laboral, padrón, demandas de empleo y acompañamientos.

Durante el segundo trimestre se atendieron 275 personas. Realizándose trámites relacionados con prestaciones sociales, renta, ingreso mínimo vital, reclamaciones administrativas y acompañamientos. Destacan las visitas culturales, talleres formativos, jornadas de discapacidad e igualdad, apoyo en solicitudes del programa RECUAL.

En el tercer trimestre fueron atendidas 137 personas. Además de los trámites habituales relacionados con empleo, se impulsaron de manera especial actividades de ocio inclusivo.

Actividades de integración



Talleres de mandalas, limpia pipas, kokedamas, creación de currículum, juego inclusivos, baile inclusivo y mesa redonda con la actriz Cristina Medina.



Destacan el viaje al Oceanogràfic, en el que participaron 42 personas, y la excursión a Puy du Fou con una participación de 64 personas.

Especial relevancia tuvo la participación en la programación del Festival de Otoño, donde se desarrollaron diversos talleres inclusivos y actividades abiertas a la ciudadanía.

A lo largo de todo el año se mantuvo una coordinación constante con instituciones públicas y privadas, se renovó el convenio con la UCLM, se ofreció apoyo asistencial continuado y se colaboró con entidades como AMIAB en la formación e inserción laboral de jóvenes con discapacidad.





Actividades de sensibilización

- 1 Charlas Educativas:** sesiones informativas y participativas en colegios e institutos priorizando centros de zonas rurales con el objetivo de sensibilizar a los estudiantes sobre la discapacidad.
- 2 Testimonios:** se incluyeron testimonios de personas con discapacidad en los que compartieron sus experiencias y desafíos.
- 3 Talleres de Empatía:** talleres prácticos donde los estudiantes pudieron experimentar, de manera simulada, las barreras que enfrentan las personas con discapacidad.
- 4 Acciones comunitarias** como la organización de una Marcha Solidaria por la Discapacidad, la participación en ferias de asociaciones, actos institucionales y eventos conmemorativos, contribuyendo a la visibilización del colectivo.



Ámbito inclusión sociolaboral

- **Programa formativo** dirigido a personas con discapacidad física y orgánica con el objetivo de mejorar su empleabilidad, autonomía personal y competencias sociales y digitales.
- **Talleres de habilidades sociales.**
- **Formación en competencias digitales** aplicadas a la búsqueda activa de empleo
- Elaboración de currículums, preparación para entrevistas de trabajo y dinámicas prácticas de simulación.

Participaron 62 personas, lo que permitió una intervención más personalizada y ajustada a sus necesidades, favoreciendo una mejora significativa en su confianza, autonomía y preparación laboral.

- **Alfabetización digital.**
- **Asesoramiento técnico individual.**
- **Elaboración de materiales de apoyo y formación itinerante en diferentes municipios.**

Actividades para la reducción brecha digital



670

personas
atendidas

33

Inserciones
laborales



Aidiscam- Apoya

Formación

Uno a Uno Juvenil AIDISCAM: Herramientas Digitales en Empresas ha permitido que jóvenes adquieran habilidades tecnológicas útiles para su incorporación al mercado laboral.

Nuevo Crea de Operaciones Auxiliares de Servicios Administrativos y Generales, desarrollados en Albacete e Illescas.

Uno a Uno Psicosocial AIDISCAM: Administración y TICs, centrado en competencias digitales y administrativas dirigido a personas con discapacidad psicosocial.

Proyecto dirigido a las unidades familiares de personas con discapacidad. Se ha llevado a cabo en diversos municipios pertenecientes a la mancha alta toledana, siendo estos Corral de Almaguer, Villacañas, Quintanar de la Orden y Villanueva de Alcardete. El proyecto está financiado por la Junta de Comunidades de Castilla-La Mancha.



Uno a Uno



UNIÓN EUROPEA
Fondo Social Europeo
El FSE invierte en tu futuro

Empleabilidad

Digitalización para la Mejora de la Empleabilidad: implementado en la Mancha Alta Toledana, Albacete y Hellín, acercando herramientas digitales y nuevas tecnologías.

Atención Social

AIDISCAM Contigo (apoyo psicosocial en Hellín).
Proyecto de intervención directa para la inclusión social de personas migrantes con discapacidad.
Programa de atención integral para personas con discapacidad en riesgo de exclusión social en Albacete.
Programa de atención integral para la inclusión en colaboración con el Ayuntamiento de Illescas.





Día de LUNA en la Feria de Albacete

El 11 de septiembre de 2025, con motivo del Día de la Discapacidad en la Feria de Albacete, tuvo lugar el acto de entrega de reconocimientos a la trayectoria profesional de la Asociación Luna de Mujeres y Niñas con Discapacidad.

En esta edición, nuestra concejala y delegada de sanidad D^a Juani García Vitoria fue una de las mujeres reconocidas por la Asociación Luna, junto a D^a Mercedes Temprano, antigua trabajadora municipal, en reconocimiento a sus trayectorias profesionales y a su contribución a la igualdad y visibilización de las mujeres con discapacidad en nuestra ciudad.



Programas y servicios para usuarios y familias

- 1 Día Internacional del Cáncer Infantil:** El 15 de febrero, Afanion volvió a conmemorar el Día Internacional del Cáncer Infantil con actos en Albacete, Ciudad Real y Toledo. Se llevaron a cabo actividades de sensibilización, ruedas de prensa y acciones solidarias con el objetivo de visibilizar la realidad del cáncer infantil y concienciar a la sociedad sobre la importancia del apoyo a las familias afectadas. En las tres provincias se realizaron sueltas de globos simbólicas, mesas informativas y encuentros con familias.
- 2 Campamento de Verano en Palancares (Cuenca):** Durante el mes de julio, Afanion organizó nuevamente su tradicional campamento de verano en la Serranía de Cuenca, en la zona de Palancares. Permitió a niños y niñas con cáncer, supervivientes y hermanos y hermanas participar en un entorno seguro y natural, favoreciendo la convivencia, el ocio saludable y la normalización de la enfermedad.
- 3 Gala 30 aniversario de Afanion:** El 19 de diciembre de 2025 tuvo lugar nuestra gala. Celebramos 30 años de acompañar, de cuidar y de caminar juntos. Una noche mágica, en el Teatro Circo de Albacete, ambientada en el famoso cuento de “El Principito” y un recorrido por 30 años de trabajo. De niños y niñas que nos enseñaron a vivir el presente con una profundidad inmensa. De personas voluntarias, profesionales, entidades e instituciones que han estado cerca, sumando.
- 4 Camino de Santiago:** Dirigido a padres y madres de la asociación, del domingo 27 de abril al domingo 4 de mayo de 2025 se realizó el Camino de Finisterre. Dirigido a jóvenes supervivientes de cáncer y hermanos y hermanas de entre 16 y 25 años, del domingo 31 de agosto al domingo 7 de septiembre de 2025 se realizó el Camino de Santiago Portugués por la costa.
- 5 Mes de Sensibilización:** Durante el mes de septiembre, Afanion desarrolló diversas actividades de sensibilización en toda Castilla-La Mancha. Entre ellas, destacó la instalación de mesas informativas en el marco de la campaña “Cáncer Infantil sin cuentos”, donde se ofreció información veraz sobre el cáncer infantil, se compartieron testimonios de familias y se promovió la importancia del apoyo social y comunitario a los niños, niñas y adolescentes afectados por esta enfermedad.





Memoria 2025

